



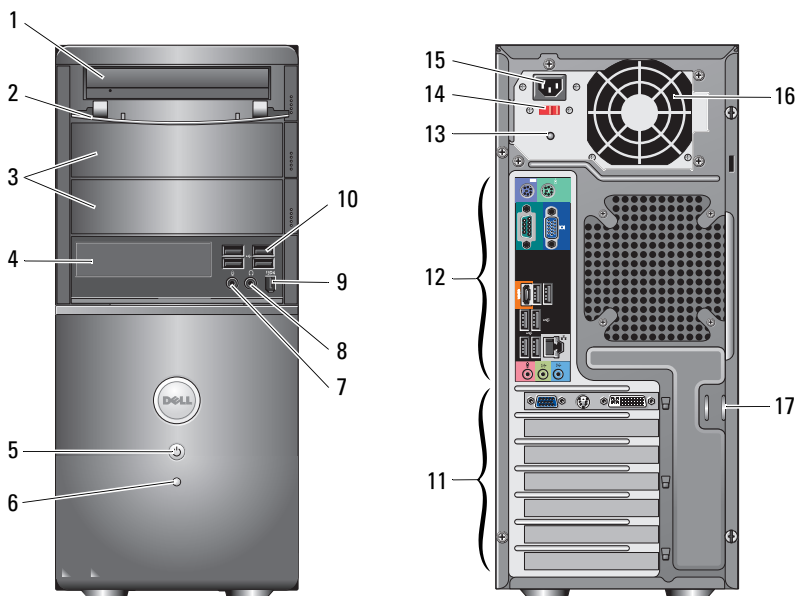
Om varningar

 **WARNING!** En **WARNING** signalerar risk för skada på egendom eller person, eller för livsfara.

Dell™ Vostro™ 420/220/220s

Information om installation och funktioner

Fram- och baksida av Vostro 420



- | | | | |
|---|------------------------------------|----|-------------------------------------|
| 1 | optisk enhet | 2 | frontpanel för optisk enhet (öppen) |
| 3 | fack för extra optiska enheter (2) | 4 | mediekortläsare (tillval) |
| 5 | strömknapp, strömindikator | 6 | aktivitetsindikator för enhet |
| 7 | mikrofonkontakt | 8 | hörlurskontakt |
| 9 | IEEE 1394-kontakt (tillval) | 10 | USB 2.0-kontakter (4) |

Januari 2009

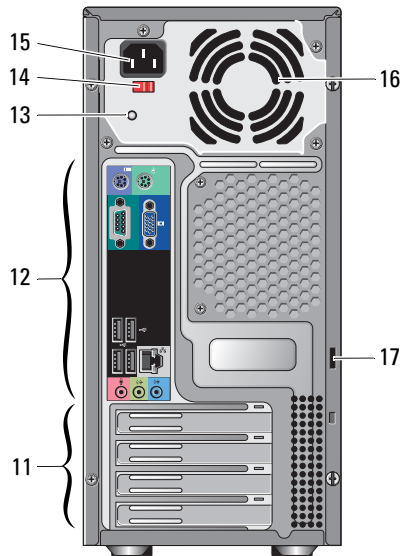
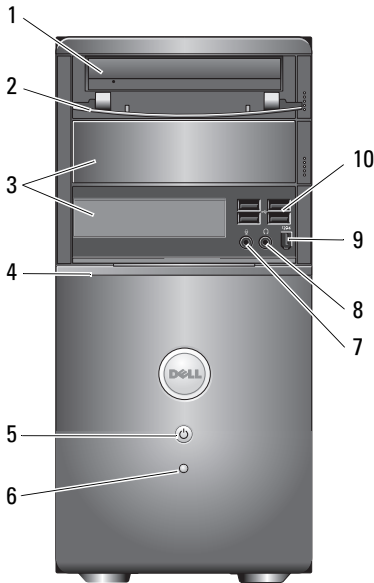


0H584HA02

Modeller: DCSCLF,
DCSCMF, DCSCSF

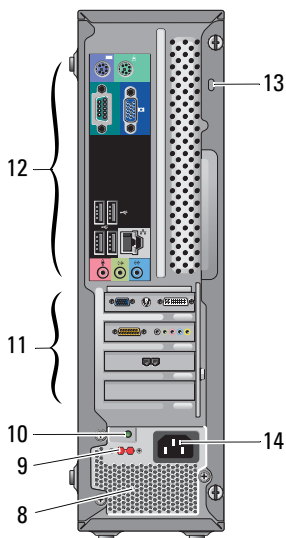
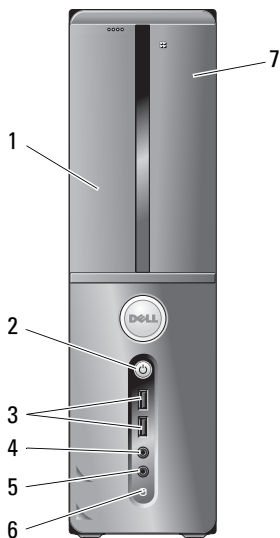
- | | |
|---------------------------------------|---------------------------------|
| 11 kortplatser för expansionskort (7) | 12 kontakter på baksidan |
| 13 strömlampa | 14 spänningsväljare |
| 15 strömkontakt | 16 strömförsörjningsventilation |
| 17 hållare för säkerhetskabel/hänglås | |

Fram- och baksida av Vostro 220



- | | |
|---------------------------------------|---------------------------------------|
| 1 optisk enhet | 2 frontpanel för optisk enhet (öppen) |
| 3 fack för extra optisk enhet | 4 mediekortläsare (tillval) |
| 5 strömknapp, strömindikator | 6 aktivitetsindikator för enhet |
| 7 mikrofonkontakt | 8 hörlurskontakt |
| 9 IEEE 1394-kontakt (valfri) | 10 USB 2.0-kontakter (4) |
| 11 kortplatser för expansionskort (8) | 12 kontakter på baksidan |
| 13 strömlampa | 14 spänningsväljare |
| 15 strömkontakt | 16 strömförsörjningsventilation |
| 17 hållare för säkerhetskabel/hänglås | |

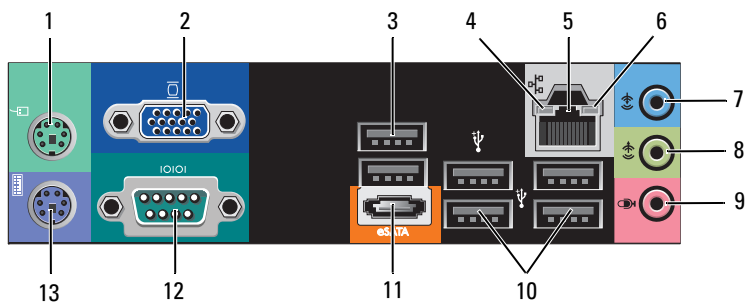
Fram- och baksida av Vostro 220s



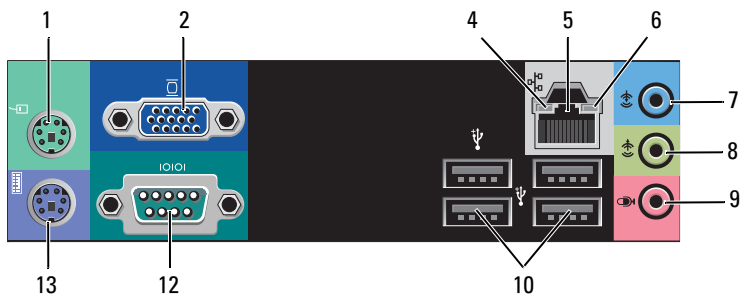
- | | | | |
|----|------------------------------------|----|-------------------------------|
| 1 | optisk enhet | 2 | strömknapp, strömindikator |
| 3 | USB 2.0-kontakter (2) | 4 | hörlurskontakt |
| 5 | mikrofonkontakt | 6 | aktivitetsindikator för enhet |
| 7 | mediekortläsare (tillval) | 8 | strömförsörjningsventilation |
| 9 | spänningsväljare | 10 | strömlampa |
| 11 | kortplatser för expansionskort (4) | 12 | kontakter på baksidan |
| 13 | hållare för säkerhetskabel/hänglås | 14 | strömkontakt |

Kontakter på bakpanelen

Vostro 420



Vostro 220, 220s:



- | | | | |
|----|---------------------------|----|---------------------------------|
| 1 | PS/2-muskontakt | 2 | VGA-kontakt |
| 3 | USB 2.0-kontakter (2) | 4 | länkinTEGRITETSLAMPA |
| 5 | kontakt till nätverkskort | 6 | indikator för nätverksaktivitet |
| 7 | linjeingång | 8 | linjeutgång |
| 9 | mikrofonkontakt | 10 | USB 2.0-kontakter (4) |
| 11 | eSATA-port | 12 | serieport (9-stift) |
| 13 | PS/2-tangentbordskontakt | | |

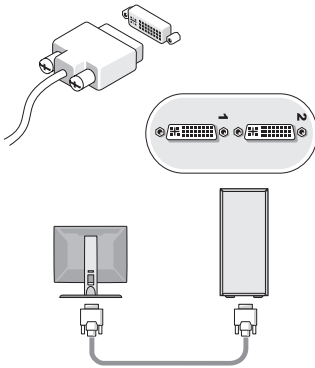
Snabbinstallation

⚠ VARNING! Innan du utför någon av åtgärderna i det här avsnittet ska du läsa igenom och följa säkerhetsinstruktionerna som medföljde datorn. Mer information om säker hantering finns på www.dell.com/regulatory_compliance.

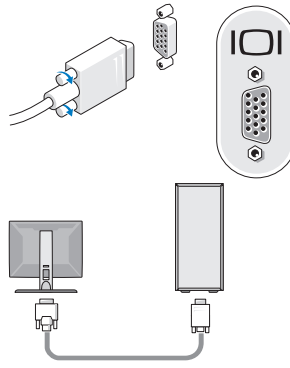
🔪 OBS! En del enheter kanske inte finns med om du inte beställde dem.

1 Anslut bildskärmen med en av följande kablar:

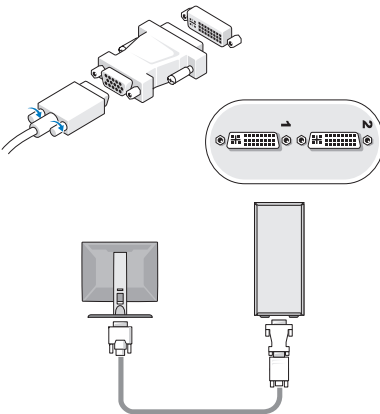
a Den vita DVI-kabeln



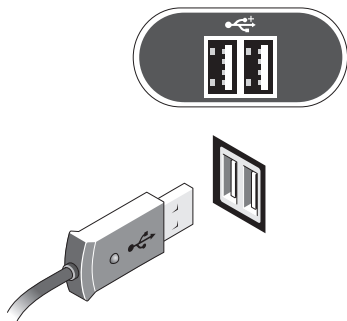
b Den blå VGA-kabeln



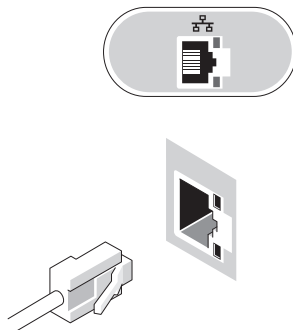
c VGA-kabeln till en DVI-adaptör



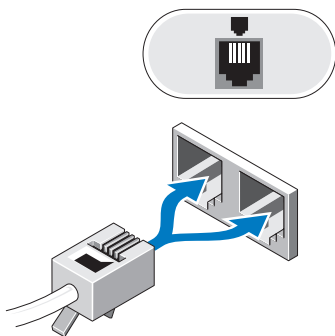
2 Anslut en USB-enhet, till exempel ett tangentbord eller en mus.



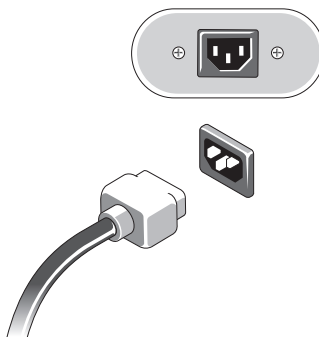
3 Anslut nätverkskabeln.



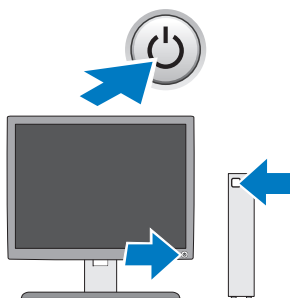
4 Anslut modemet.



5 Anslut en eller flera nätsladdar.



6 Tryck på strömknappen på bildskärmen och på datorn.



Specifikationer



OBS! Följande specifikationer är endast det som enligt lag måste levereras med datorn. Fullständiga och aktuella specifikationer för datorn finns på support.dell.com.

Bild

Typ:

Inbyggt	Intel® GMA X4500HD
Separat	stöder dubbla oberoende skärmar OBS! Stöd för separat grafikkort via PCIe x16-porten OBS! Stöd för Blu-Ray™ 1.1-uppspelning och Dynamic Video Memory Technology (DVMT).

Enheter

Externt åtkomliga:

5,25-tums optiska diskenheter	Vostro 420 – tre Vostro 220 – två Vostro 220s – en
mediekortläsare (tillval)	Vostro 420/220/220s – en

Internt åtkomliga:

3,5-tums SATA-enhetsuttag	Vostro 420 – upp till fyra Vostro 220/220s – upp till två
---------------------------	--

OBS! Fack för interna och externa diskenheter stöder standard 5,25-tums- och 3,5-tums-enheter, inklusive hårddiskar och korta enheter.

Tillgängliga enheter

3,5-tums SATA-hårddiskar, (80 GB till 1 TB, tillval)
SATA DVD, SATA CD-RW/DVD-kombination,
SATA DVD +/-RW, SATA BD-kombination (DVD RW + BD ROM) och SATA Blu-ray R/W
3,5-tums USB-mediekortläsare med Bluetooth®
extern USB-diskettenhet

Kontroller och indikatorer

Datorns framsida:

Strömknapp	tryckknapp
Strömindikator	blått – Blinkar blått i viloläge och lyser med fast sken i påslaget läge gult ljus – Blinkande gult ljus indikerar att det har uppstått ett problem med strömförsörjningen. Om strömindikatorn lyser gult och datorn inte startar indikerar det att moderkortet inte kan starta initiering. av – Systemet är avstängt eller i viloläge
Indikator för enhetsaktivitet	blått ljus – Blinkade blått ljus indikerar att datorn läser eller skriver data till SATA-hårddisken eller till en cd-/dvd-enhet.

Datorns baksida:

Indikator för länkintegritet (på inbyggt nätverkskort)	grönt – Anslutningen mellan nätverket och datorn fungerar bra. av (inget ljus) – datorn har ingen fysisk anslutning till nätverket.
Nätverksindikator (på det inbyggda nätverkskortet)	gult blinkande sken

Strömförsörjning

Likströmsaggregat:

Spänning (viktig information om spänningsinställning finns i säkerhetsinformationen som medföljde datorn)	Vostro 420: 115/230 V AC, 50/60 Hz, 8A/4A
	Vostro 220: 115/230 V AC, 50/60 Hz, 7A/4A
	Vostro 220s: 115/230 V AC, 50/60 Hz, 6A/3A
Knappcells batteri	3 V CR2032-litiumcellbatteri

Fysiska mått

Höjd	Vostro 420 – 41,4 cm
	Vostro 220 – 35,44 cm
	Vostro 220s – 35,4 cm
Bredd	Vostro 420 – 18,3 cm
	Vostro 220 – 16,94 cm
	Vostro 220s – 10 cm

Fysiska mått (fortsättning)

Djup	Vostro 420 – 48,2 cm
	Vostro 220 – 42,67 cm
	Vostro 220 – 41,5 cm
Vikt	Vostro 420 – 11 kg – 13,8 kg
	Vostro 220 – 9,8 kg – 10,5 kg
	Vostro 220s – 7,98 kg – 8,9 kg

Miljö

Temperatur:

Drift 10 till 35 °C

Förvaring –40 till 65 °C

Relativ luftfuktighet 20 till 80 % (utan kondens)

Höjd:

Drift –15,2 till 3048 m

Förvaring –15,2 till 10 668 m

Luftburen föroreningsnivå G2 eller lägre enligt ISA-S71.04-1985

Informationen i detta dokument kan ändras utan föregående varning.

© 2008–2009 Dell Inc. Med ensamrätt. Tryckt i Irland.

Återgivning i någon form utan skriftligt tillstånd från Dell Inc. är strängt förbjuden.

Varumärken som används i texten: *Dell*, *DELL*-logotypen och *Vostro* är varumärken som tillhör Dell Inc.; *Intel* är ett registrerat varumärke som tillhör Intel Corporation i USA och andra länder; *Bluetooth* är ett registrerat varumärke som tillhör Bluetooth SIG, Inc. och som används av Dell under licens; *Blu-ray Disc* är ett varumärke som tillhör Blu-ray Disc Association.

Andra varumärken kan användas i dokumentet och hänvisar då antingen till de som gör anspråk på varumärkena eller till deras produkter. Dell Inc. fransäger sig allt ägarintresse av andra varumärken än sina egna.